

# Référentiel



Illustrations des meilleures pratiques  
d'opérations manufacturières  
en temps de COVID


**RTMQ** RÉSEAU DE LA  
TRANSFORMATION  
MÉTALLIQUE DU QUÉBEC



**PERFORM**  
Comité sectoriel de la main-d'œuvre  
dans la fabrication métallique industrielle



Une initiative de

Québec 

# Introduction

Veillez noter que le présent document est un complément du Guide de normes sanitaires en milieu de travail pour le secteur manufacturier – COVID-19 de la CNESST et ne saurait le remplacer.

Ce guide illustré des meilleures pratiques d'opérations manufacturières en temps de COVID a été réalisé grâce à une initiative du Réseau de la Transformation Métallique du Québec (RTMQ), de Sous-Traitance Industrielle Québec (STIQ) et PERFORM (Comité sectoriel de la main-d'œuvre dans la fabrication métallique industrielle). Cette initiative est soutenue par le programme ACCORD du Ministère de l'Économie et de l'Innovation.

Dans l'esprit du programme ACCORD et du partage des meilleures pratiques, en collaboration avec le Réseau d'Amélioration Continue du Québec, près de 30 entreprises nous ont partagé leur document d'opération en temps de COVID.

Toutes les photos et illustrations ont été données afin d'être partagées, aussi, n'hésitez pas à les copier et à les adapter à votre contexte.

Ce guide évoluera dans les prochaines semaines en fonction des enjeux et des contributions à venir.

La mise en place des mesures identifiées dans ce guide et dans le Guide de normes sanitaires en milieu de travail pour le secteur manufacturier – COVID-19 de la CNESST vous aidera à:

- Préserver la santé et la sécurité de vos employés;
- Réduire l'anxiété de votre personnel et ainsi faciliter le retour au travail;
- Éviter la fermeture partielle ou complète de votre entreprise durant 14 jours car oui, tôt ou tard, un cas de COVID se présentera dans votre entreprise.

# Sommaire

## 1) Protocoles d'entrée et de sortie sur les sites

- Procédure pour l'usage des véhicules
- Règles de stationnement
- Entrée et sortie des employés et visiteurs
- Questionnaire d'entrée pour les employés, visiteurs et fournisseurs
- Lavage des mains
- Évaluation de l'état de santé des travailleurs

## 2) Mesures de distanciation physique

- Règles générales
- Aménagement des bureaux
- Aménagement des postes de travail en usine
- Aménagement des zones de circulation
- Aménagement des espaces communs
- Outils pratiques pour respecter la distanciation physique

# Sommaire

## 3) Mesures sanitaires

- Règles mises en place au sein de l'entreprise
- Plusieurs stations sanitaires déployées au sein du site
- Du matériel de protection pour les employés
- Décontamination du matériel, des équipements et de l'usine
- Des stratégies pour éviter le contact avec les surfaces
- Fermeture des espaces non essentiels et utilisation limitée de certains équipements
- Que faire si un employé ressent des symptômes de COVID durant son quart de travail?

## 4) Gestion des équipes

## 5) Expédition et approvisionnement

- Expédition de marchandises
- Réception de marchandises



1

# Protocoles d'entrée et de sortie sur les sites

# 1 > Procédure pour l'usage des véhicules

- Si possible, un seul travailleur par véhicule.
- Si deux personnes à bord, s'asseoir en diagonale.
- Avant de prendre place dans le véhicule, obligation de se laver les mains. Procédure également valable lorsque la personne quitte le véhicule.
- Ne pas mettre la ventilation en mode recirculation à l'intérieur du véhicule.
- Nettoyer le véhicule après chaque utilisation. Désinfecter les poignées de porte, les clés, les ceintures et attaches de sécurité, les accoudoirs, le volant, le levier de vitesse ainsi que toutes les autres commandes.

# 1 > Règles de stationnement

- Limiter le nombre d'entrées vers les zones de stationnement.
- Désactiver les barrières de sécurité pour l'entrée dans les zones de stationnement.
- Rendre disponible à tous les places de stationnement habituellement réservées.
- Afficher les mesures préventives dans la zone de stationnement.

# 1 > Entrée et sortie des employés et visiteurs

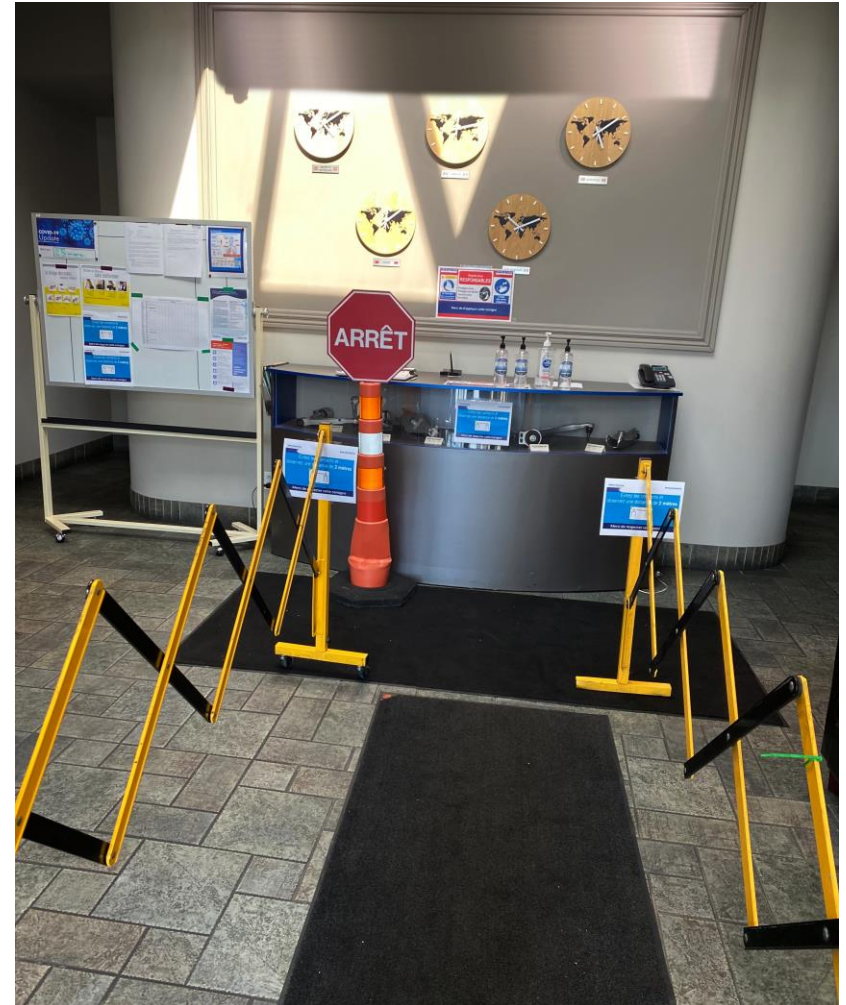
Pour respecter la distanciation sociale, l'entrée des employés dans la bâtisse se fait en file. L'aire d'attente leur permet de s'abriter.





# 1 > Entrée et sortie des employés et visiteurs

Avant leur entrée dans l'usine ou les bureaux, les employés et visiteurs doivent se désinfecter les mains, et ce, en respectant la distanciation physique.



# 1 > Questionnaire d'entrée pour les employés, visiteurs et fournisseurs

## DÉCLARATION

Dans la situation actuelle du COVID-19, nous faisons tout en notre pouvoir pour assurer la sécurité des travailleurs. Une des mesures préventives que nous avons mis en place est de valider quotidiennement si une personne présente un risque de contamination en répondant à une série de questions.

Cette mesure repose sur l'intégrité et l'honnêteté de chaque personne accédant à l'intérieur de nos installations.

Pour cette raison, chaque scan de carte fera foi d'une signature électronique du détenteur de la carte.

Veuillez prendre connaissance de l'énoncé suivant avant de scanner votre carte.

### EN SCANNANT MA CARTE D'EMPLOYÉ, JE DÉCLARE QUE :

- Je n'ai pas été en voyage durant les 14 derniers jours
- Je n'ai pas été en contact direct avec une personne revenant de voyage depuis les 14 derniers jours
- Je n'éprouve aucun symptôme relié au COVID-19 tel que la toux, fièvre, difficulté respiratoire ou perte soudaine de l'appétit ou du goût
- Je n'ai pas reçu de diagnostic de COVID-19
- Je n'ai pas été en contact avec une personne ayant reçu le diagnostic de COVID-19

**Je comprends que toute fausse déclaration ou omission de ma part peut mettre en danger la santé et sécurité des personnes autour de moi et qu'aucune justification ne sera considérée valable dans un tel cas.**

# 1 > Lavage des mains

## Processus :

- Mouiller
- Savonner
- Frotter de 15 à 20 secondes
- Nettoyer les ongles
- Rincer
- Sécher
- Fermer le robinet avec du papier

Comment se laver les mains afin d'éviter la propagation de la COVID-19 :

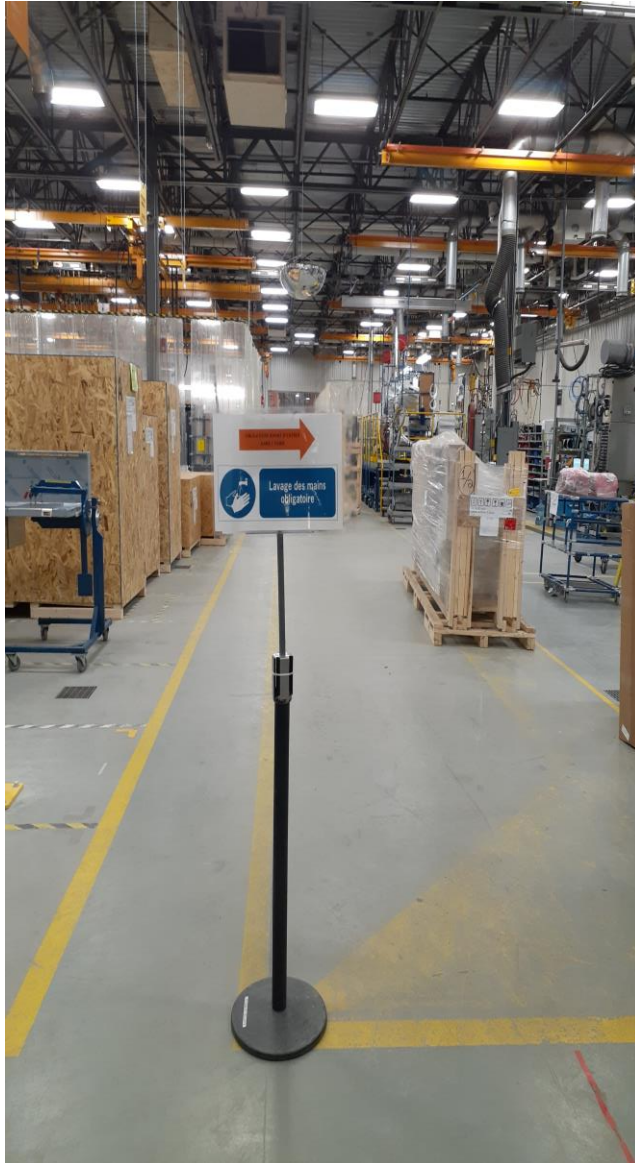
<https://vimeo.com/398132067>



# 1 > Lavage des mains



# 1 > Lavage des mains



# 1 > Évaluation de l'état de santé des travailleurs



Avant leur entrée dans l'usine, employés et visiteurs doivent prendre leur température. À la moindre incertitude, ils sont renvoyés chez eux.

Fournisseurs de thermomètres : <https://www.lumen.ca/fr/>;  
<https://ca.hikvision.com/fr/produits/cameras/cameras-thermiques>



2

# Mesures de distanciation physique

## 2 ➤ Règles générales

# COMMUNICATION COVID-19

### Savez-vous que...

Les coronavirus humains peuvent infecter le nez, la gorge et les poumons. Ils se propagent le plus souvent :

- par les gouttelettes respiratoires générées lorsqu'une personne infectée tousse ou éternue;
- par contact personnel étroit prolongé avec une personne infectée, comme un contact direct ou une poignée de main;
- par contact avec des surfaces infectées, suivi du contact de la main avec la bouche, le nez ou les yeux avant de se laver les mains;



**La distanciation sociale est l'une des principales arme contre la contagion...**

**Les cafétérias ont été aménagées pour respecter les distances minimums entre personnes...**

**Respecter la distance minimale à vos pauses et dans vos réunions...**

**C'EST NOTRE RESPONSABILITÉ À TOUS !**



## 2 ➤ Règles générales

S'adapter aux mesures de distanciation physique est une routine à prendre! D'où l'importance d'effectuer des rappels à différentes places dans l'usine et les bureaux.

### Les moyens :

- Affiches de signalisation
- Écrans
- Directive orale



## 2 ➤ Règles générales

Que signifie  
« **Distanciation physique** »?

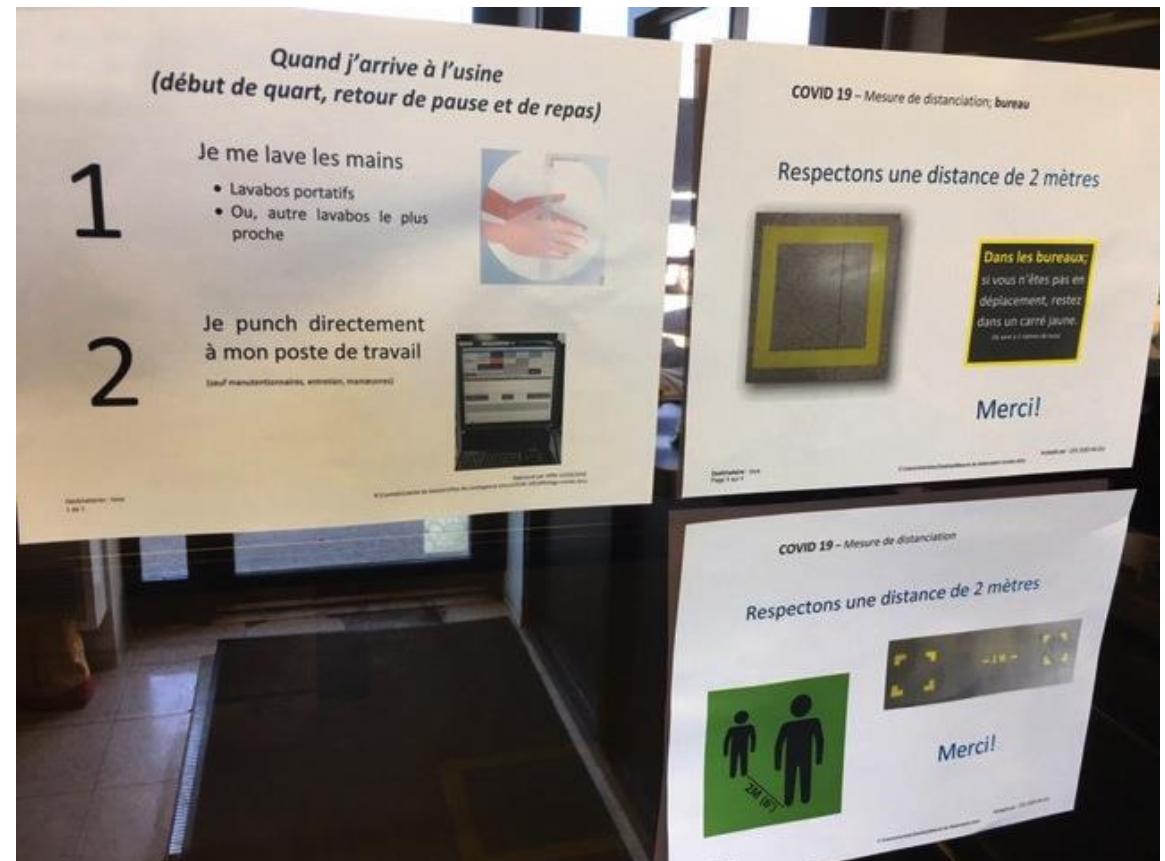
<https://www.youtube.com/watch?v=Dff1j9mA8iA>



## 2 ➤ Règles générales

Les affiches rappelant les mesures de distanciation physique peuvent être appliquées sur :

- Les portes
- Les baies vitrées
- Les murs



## 2 ➤ Règles générales

S'adapter aux mesures de distanciation physique est une routine à prendre!

D'où l'importance d'effectuer des rappels à différentes places dans l'usine et les bureaux.

### Les moyens :

- Affiches de signalisation
- Écrans
- Directive orale



## 2 ➤ Règles générales

S'adapter aux mesures de distanciation physique est une routine à prendre!

D'où l'importance d'effectuer des rappels à différentes places dans l'usine et les bureaux.

### Les moyens :

- Affiches de signalisation
- Écrans
- Directive orale



## 2 ➤ Aménagement des bureaux

Le coronavirus se propageant notamment par les gouttelettes respiratoires générées lorsqu'une personne infectée tousse ou éternue, il est important de préserver la santé et la sécurité des travailleurs en installant des écrans protecteurs.

**Où se procurer des écrans sanitaires?**

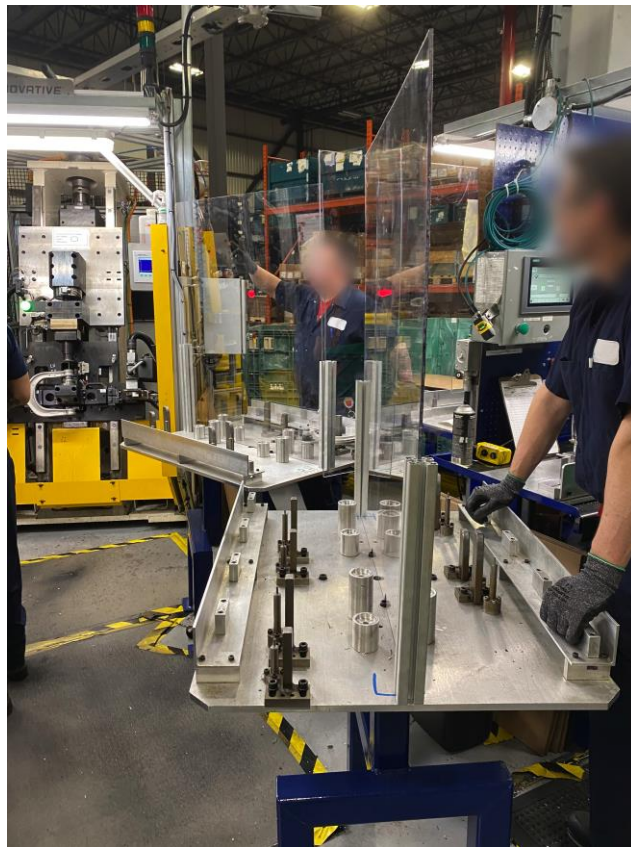
<http://gemex.ca/>

<https://elitestorefixture.com/ca-fr/>



## 2 ➤ Aménagement des postes de travail en usine

Des écrans protecteurs peuvent également être disposés au niveau des postes de travail en usine.



## 2 ➤ Aménagement des postes de travail en usine

Les postes de travail sont agencés de sorte à ce que la distanciation physique entre les employés soit respectée.





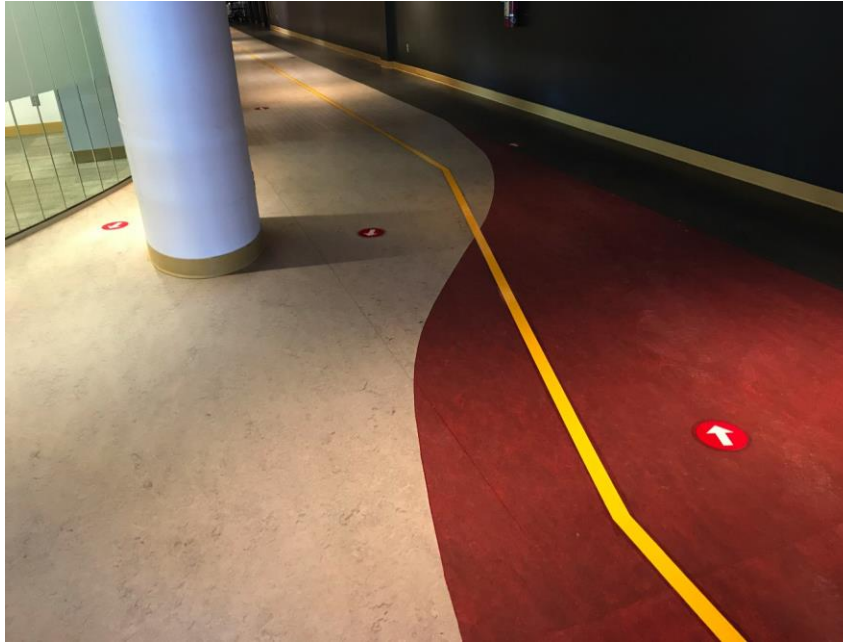
## 2 ➤ Aménagement des postes de travail en usine

Pour les opérateurs travaillant sur le même poste de travail, des repères permettent de respecter la distanciation physique de **2m (6 pieds)**. Si cette distance n'est pas respectée, l'opérateur doit porter des **gants**, un **masque** ou une **visière**.



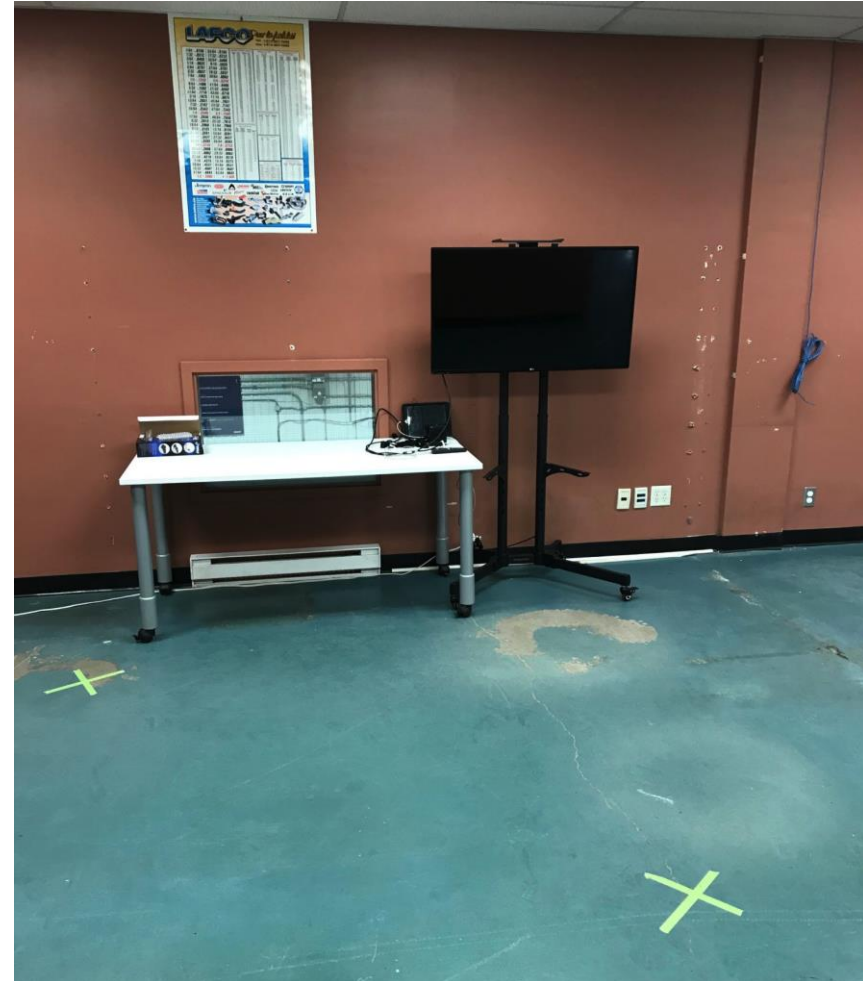
## 2 ➤ Aménagement des zones de circulation

La circulation à sens unique dans les corridors permet de respecter la distanciation.



## 2 ➤ Aménagement des espaces communs

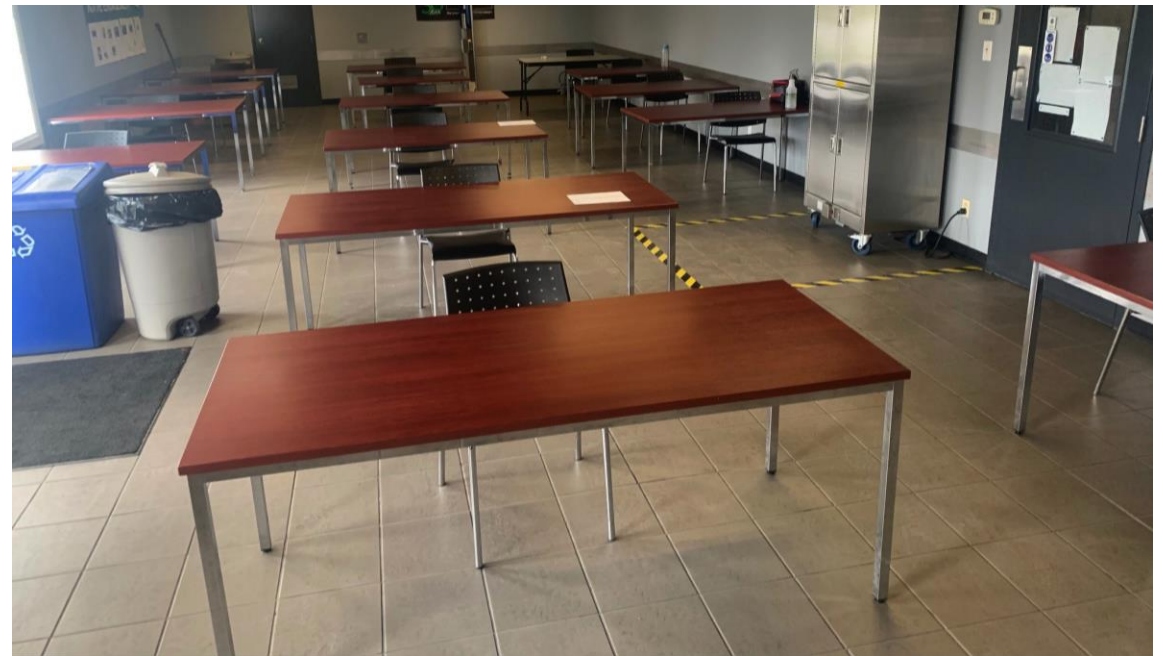
Le marquage au sol permet de respecter la distanciation physique.



## 2 ➤ Aménagement des espaces communs

Diverses stratégies existent pour respecter la distanciation physique dans les cafétérias :

- 1) une personne par table,
- 2) alternance des chaises de chaque côté.



## 2 ➤ Aménagement des espaces communs

Outre cette mesure de distanciation physique, pour éviter la propagation de la COVID-19, chaque chaise est attribuée à un employé spécifique.



## 2 ➤ Aménagement des espaces communs

Aménagement de la cafétaria pour respecter la distanciation physique.



## 2 ➤ Aménagement des espaces communs

Aménagement de la cafétaria pour respecter la distanciation physique.

### Autres initiatives:

- Utilisation interdite des équipements électroménagers (réfrigérateurs, micro-ondes, machines distributrices)

ou

- Attribution des équipements en fonction des quarts de travail



## 2 ➤ Aménagement des espaces communs

Dépendamment des dimensions des tables de la cafétaria, il est également non seulement possible d'alterner les chaises de chaque bord mais également d'isoler chaque parcelle de table nécessaire à chaque employé pour dîner.



Taïwan est une île à peine plus grande que la Belgique. Un petit pays de 23 millions d'habitants situé à une centaine de kilomètres de l'immense Chine, où l'épidémie de coronavirus a déjà contaminé plus de 80 000 personnes, et en a tué plus de 3 000 depuis janvier 2020.



## 2 ➤ Outils pratiques pour respecter la distanciation physique

Technologies portables pour aider vos employés à rester vigilants et à garder une distance de sécurité :

<http://gosocialdistancer.com/>

<https://www.proxxi.co/halo>

<https://estimote.com/wearable/>



3



Mesures sanitaires

## 3 ➤ Règles mises en place au sein de l'entreprise

Il est important de mettre l'accent sur :

- Le lavage fréquent des mains.
- L'interdiction des contacts physiques (ex : salutations).
- Les méthodes à adopter pour éviter la propagation des gouttelettes (ex : éternuer dans le coude)
- Éviter de se toucher le visage.



## 3 ➤ Règles mises en place au sein de l'entreprise

Rappel des consignes à diverses localisations sur le site.

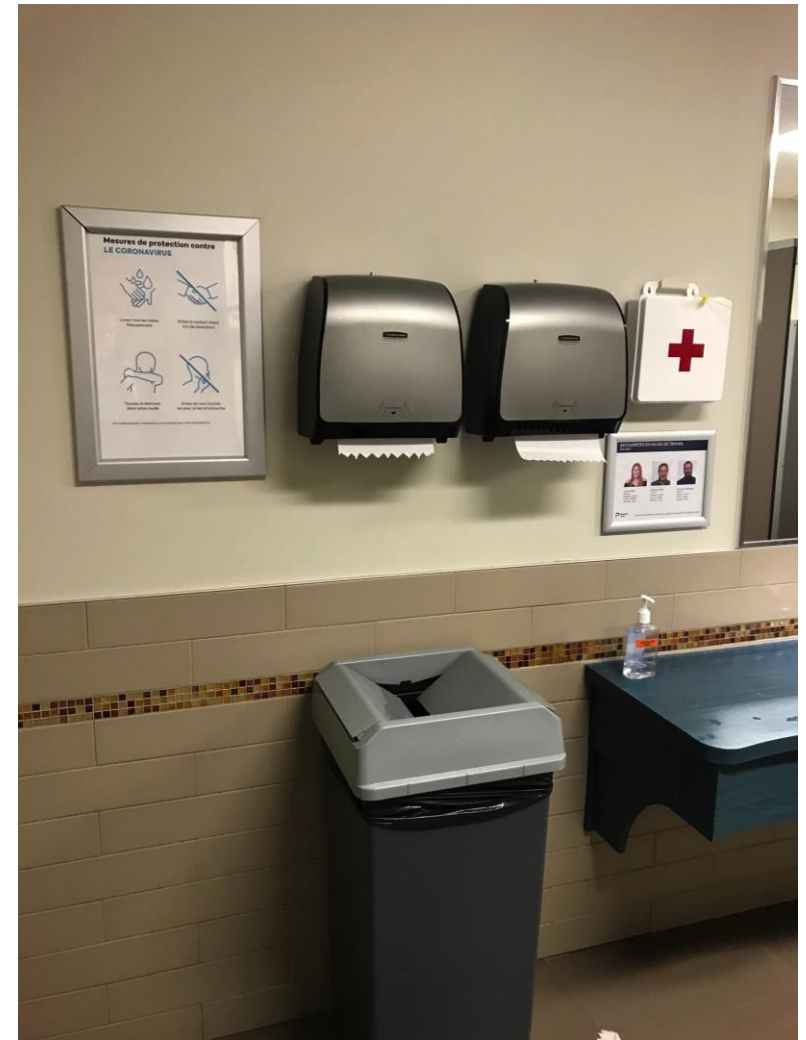


## 3 ➤ Règles mises en place au sein de l'entreprise

Rappel des consignes dans les salles de bain.

Désinfectant à disposition ainsi que papiers essuie-mains.

Visite chez Spectra Premium pour découvrir les mesures sanitaires mises en place :  
<https://vimeo.com/409014716/b9bde020cb>



## 3 ➤ Règles mises en place au sein de l'entreprise

- Rappel des consignes dans les salles de bain.
- Savon et matériel de nettoyage à disposition.



### 3 ➤ Règles mises en place au sein de l'entreprise

Il serait important de limiter l'accès aux casiers pour garantir la distanciation physique.



### 3 > Plusieurs stations sanitaires déployées au sein du site

Point d'eau avec séparateur pour se laver les mains.





### 3 ➤ Plusieurs stations sanitaires déployées au sein du site

Liste des fournisseurs de désinfectants pour les mains et les surfaces dures :

<https://www.canada.ca/fr/santecanada/services/medicaments-produits-sante/desinfectants/covid-19/liste.html>



## 3 ➤ Plusieurs stations sanitaires déployées au sein du site

Gel désinfectant à disposition des employés à plusieurs places.



### 3 > Du matériel de protection pour les employés



Vitre de protection pour les bureaux et les postes en usine.

Fournisseur : <http://gemex.ca/>



Visière de protection.

Fournisseur : <https://www.pubco.com/>

## 3 > Du matériel de protection pour les employés

À disposition des employés : gants, masques, sarraus, lunettes protectrices et visières.

À noter que:

- Les masques doivent être changés au moins deux fois par jour!
- Lunettes et visières doivent être régulièrement nettoyées.



## 3 > Du matériel de protection pour les employés

Où se procurer des masques?

<https://bigarade.io/>

[www.polaireplus.ca](http://www.polaireplus.ca)



### 3 ➤ Décontamination du matériel, des équipements et de l'usine

La présence de lingettes désinfectantes est requise sur tous les postes de travail pour désinfecter le matériel et les équipements.



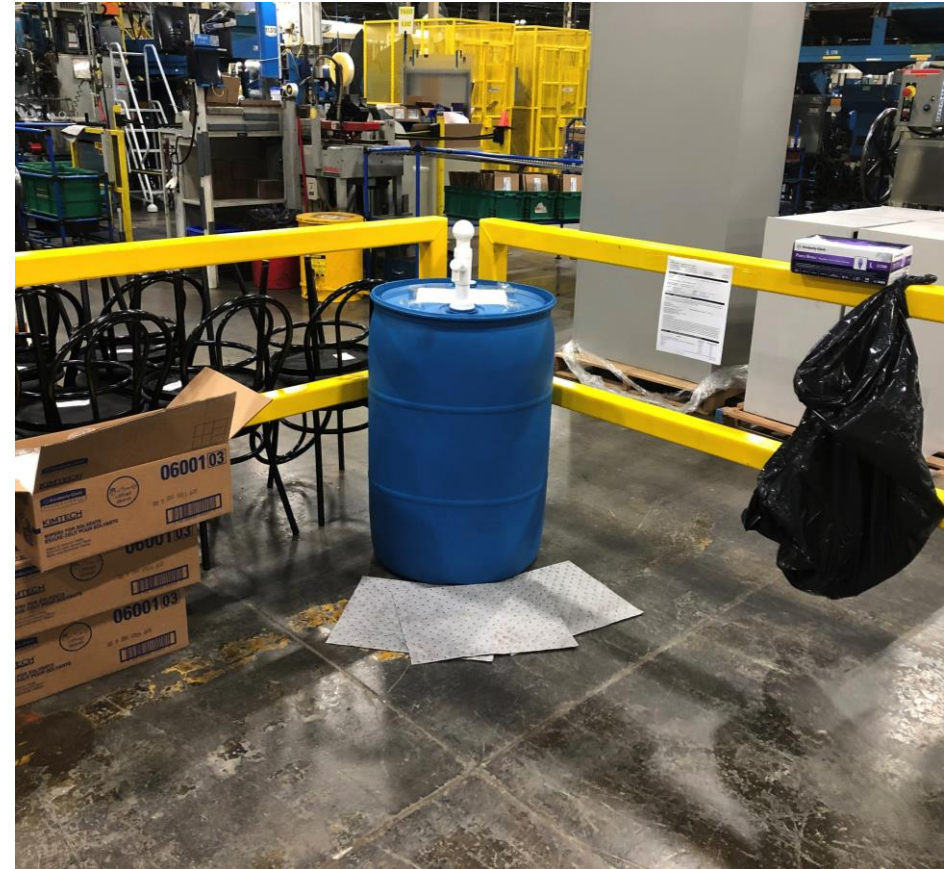
## 3 ➤ Décontamination du matériel, des équipements et de l'usine

Liste de désinfectants pour surfaces dures :

<https://www.canada.ca/fr/sante-canada/services/medicaments-produits-sante/desinfectants/covid-19/liste.html>

Méthode de nettoyage des surfaces dures :

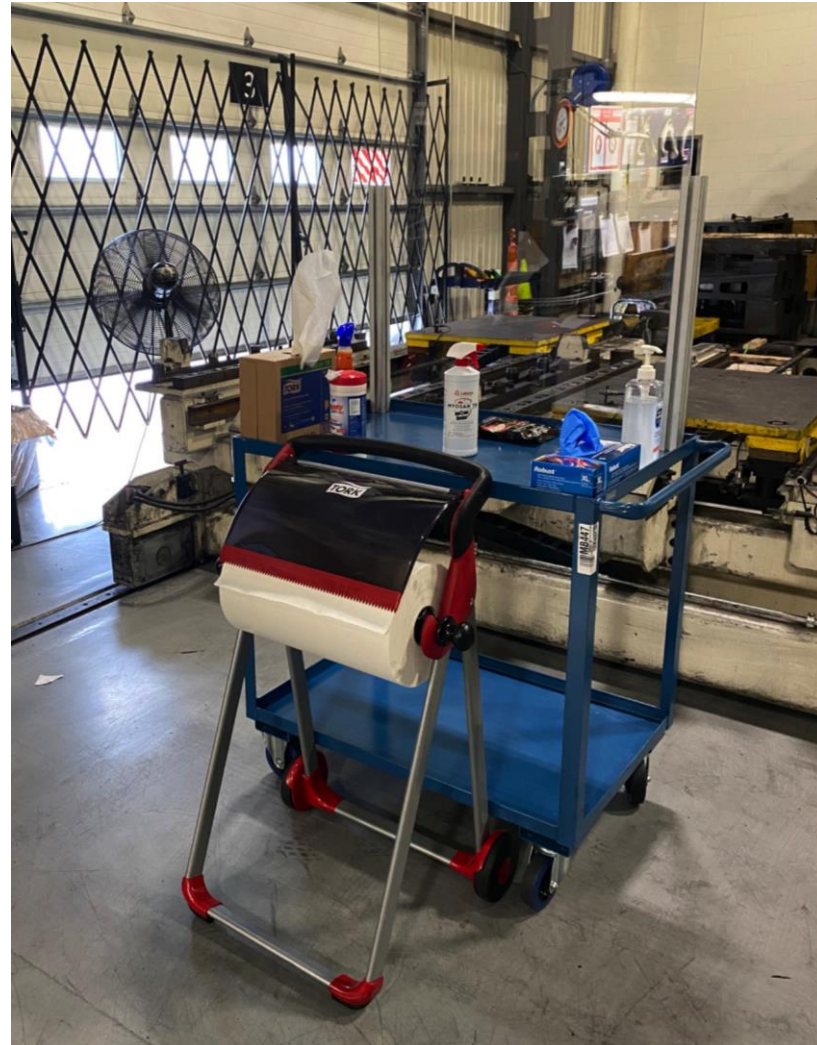
<https://www.inspq.qc.ca/covid-19/environnement/nettoyage-surfaces>



## 3 > Décontamination du matériel, des équipements et de l'usine

Chariot mobile avec écran pour désinfection.

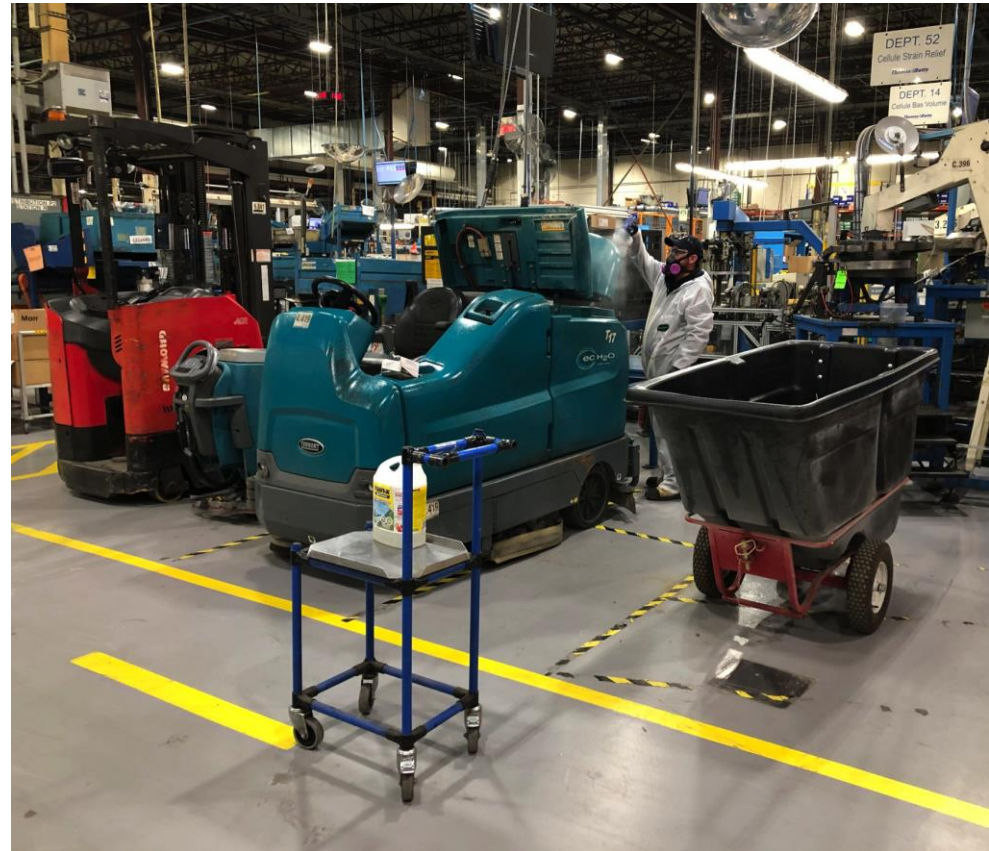
Les postes de travail ainsi que les outils doivent être nettoyés **au moins à chaque changement de quart.**





## 3 ➤ Décontamination du matériel, des équipements et de l'usine

Après chaque quart de travail, l'équipe de maintenance procède à une désinfection complète des lieux.



## 3 > Décontamination du matériel, des équipements et de l'usine

Liste d'entreprises de décontamination à la COVID-19 :

<https://camaq.org/wp-content/uploads/2020/04/Liste-dentreprises-D%C3%A9contamination.pdf>



## 3 ➤ Décontamination du matériel, des équipements et de l'usine

Produits désinfectants à disposition.

### Rappel:

Il est important d'obtenir les fiches signalétiques obligatoires pour les produits dangereux.

Le port d'équipements de sécurité est requis pour leur manipulation.

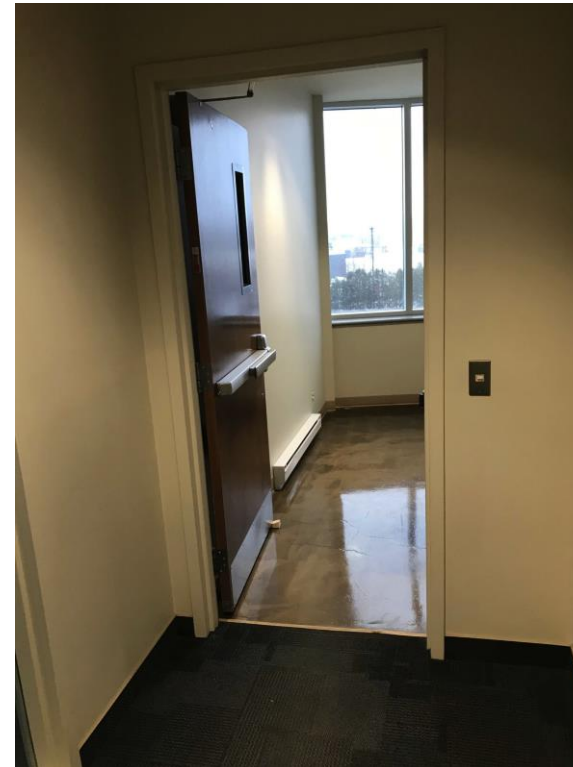


### 3 > Des stratégies pour éviter le contact avec les surfaces



Des stratégies pour ouvrir une porte avec le pied.

Fournisseur de bigaporte : <https://bigarade.io/>



Les portes sont maintenues ouvertes pour éviter les contacts.

Autres stratégies dépendamment des contraintes de bruit ou autre : utilisation de portes automatiques.

### 3 > Des stratégies pour éviter le contact avec les surfaces

Les portes sont maintenues ouvertes pour éviter les contacts.



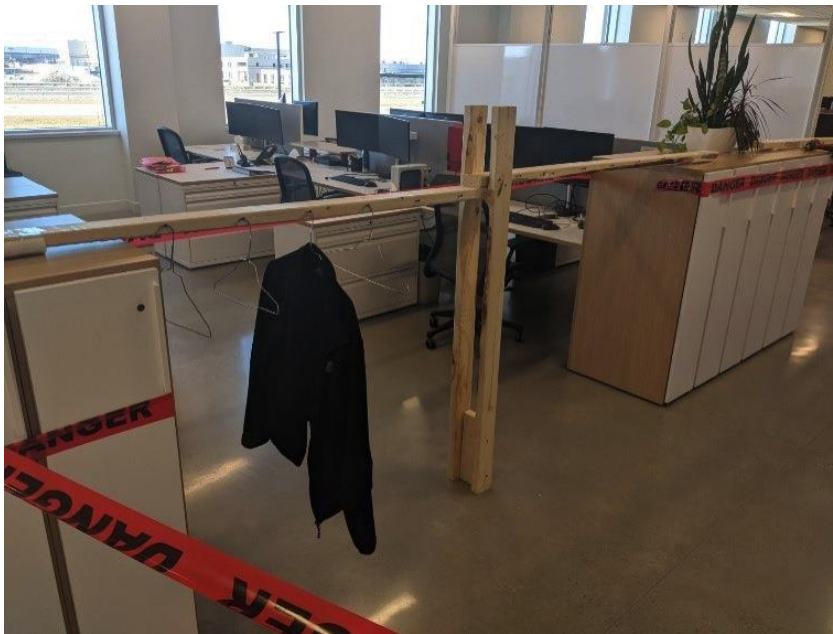
### 3 > Des stratégies pour éviter le contact avec les surfaces

Des stratégies pour faire fonctionner un abreuvoir avec le pied.



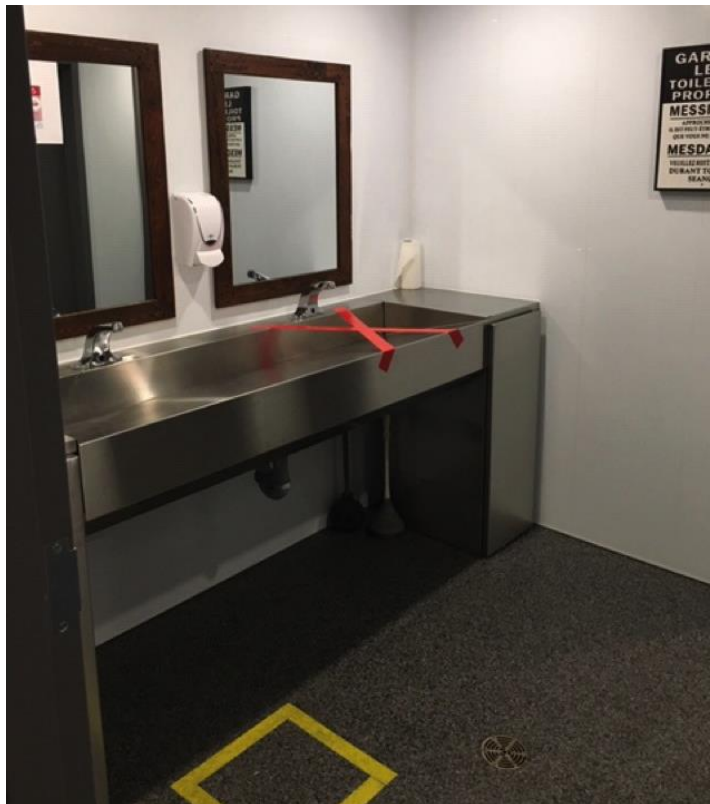
### 3 > Fermeture des espaces non essentiels et utilisation limitée de certains équipements

Afin de limiter la propagation de la COVID-19, la fermeture des espaces non essentiels ainsi que de certains dispositifs est une bonne alternative.



## 3 > Utilisation interdite de certains équipements

Afin de limiter la propagation de la COVID-19, l'interdiction de certains dispositifs est une bonne alternative.





## 3 > Utilisation interdite de certains équipements

Afin de limiter la propagation de la COVID-19, l'interdiction de certains dispositifs est une bonne alternative.



## Que faire si un employé ressent des symptômes de COVID durant son quart de travail?

- Isoler le membre de l'équipe à une distance d'au moins 2 mètres de ses collègues. Si possible, l'isoler dans une pièce pouvant être fermée.
- Contacter le 1-877-644-4545 pour une première évaluation.
- Demander à la personne contaminée d'appliquer les règles de base en cas de toux ou d'éternuement.
- Décontaminer la pièce suite à l'évacuation de la personne.
- Identifier les différents lieux dans lesquels le membre de l'équipe aurait pu circuler au cours des dernières 24H et procéder à la décontamination.
- Documenter le cas, la situation et les actions qui ont été effectuées, et ce, aussi bien pour le département des ressources humaines que pour les services de santé publique.

The background is a grayscale image of a large industrial factory with multiple levels and complex machinery. A horizontal bar is overlaid across the middle of the image. On the left side of this bar is an orange square containing the white number '4'. To the right of the square are five chevron-shaped arrows pointing to the right. The first four arrows are dark gray with white outlines, and the fifth arrow is solid orange.

4

# Gestion des équipes

## 4 ➤ Des stratégies pour limiter les risques de contamination

- Différents quarts de travail pour limiter le nombre d'employés sur le site, faciliter la distanciation et réduire les risques de contamination.

ou

- Création de groupes de travail de 10 personnes en fonction des tâches des employés.

Chaque groupe de travail est représenté par une couleur distincte et des horaires de pauses et de dîner précis leur est attribué ainsi que des salles de bain et des salles de pause dédiées.

Chaque employé a également son propre portemanteau et sa propre chaise.





5

Expédition et  
approvisionnement

## 5 ➤ Expédition de marchandises

Il est impératif de rappeler au service d'expédition les consignes de santé et sécurité :

- Lavage des mains
- Distanciation physique



## 5 Réception de marchandises

Pour les camionneurs livrant la marchandise, bien qu'il soit recommandé qu'il reste dans leur véhicule, les besoins pressants obligeants, des toilettes extérieures peuvent être aménagées.



# Merci à nos collaborateurs

